

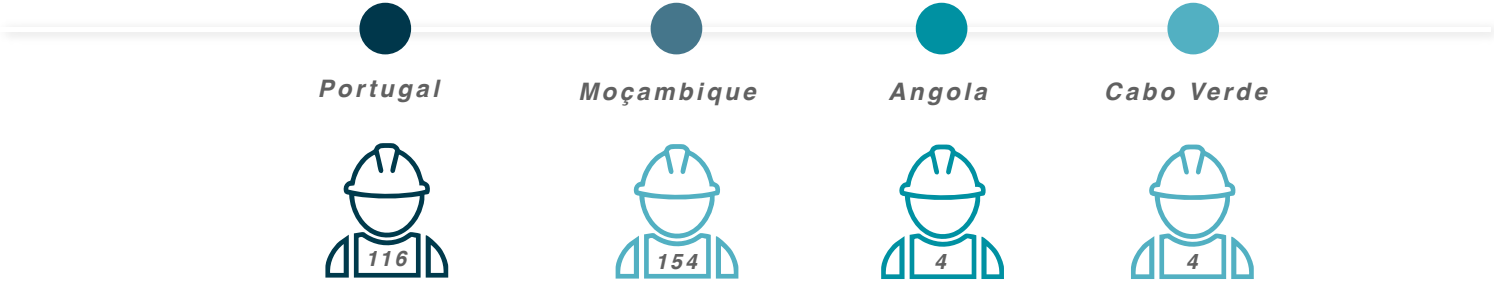
Relatório de Sustentabilidade



2025

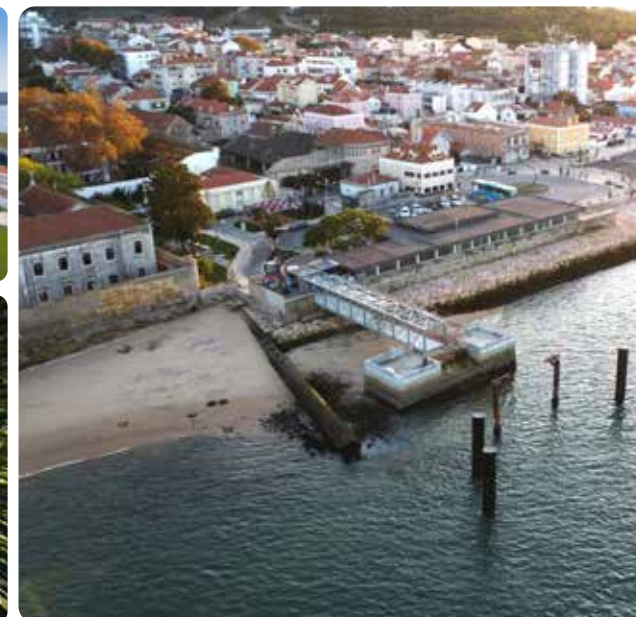


A Nossa Presença no Mundo



Índice

1 Apresentação	4
2 Áreas Estratégicas	5
3 Sustentabilidade	6
4 Inovação	19
5 Processos	20
6 Colaboração	22
7 Trabalhadores	24
8 Compromisso	26





O volume de negócios em 2025 ficou aquém do objetivo traçado. O desempenho em termos de resultado foi, porém, bastante satisfatório.

É de salientar que, depois de um interregno de três anos, voltámos a Cabo Verde para a execução de uma empreitada emblemática na Ilha do Sal.

As áreas definidas como estratégicas para a sustentabilidade da Seth são centrais a todo o desenvolvimento da nossa atividade.

Os desafios e adversidades crescentes do sector e das jurisdições onde estamos ou queremos vir a estar, a par da exigência progressiva dos stakeholders, impõe uma reforçada capacidade de resposta por parte da Seth.

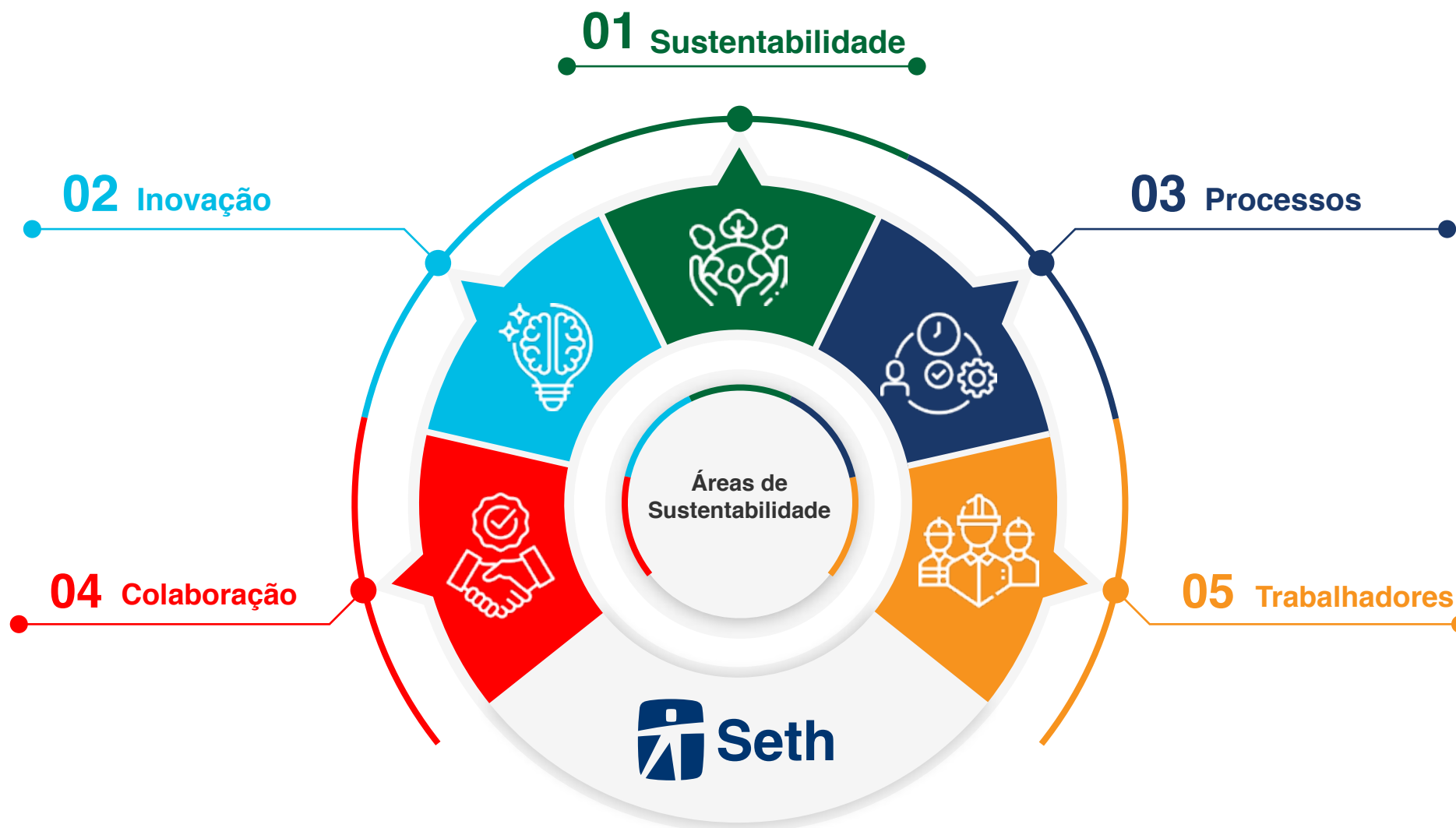
É no equilíbrio permanente entre este imperativo e o cumprimento das políticas e iniciativas de sustentabilidade que devemos manter o foco.

O cumprimento do princípio da Sustentabilidade é uma prioridade da Administração e faz parte da estratégia definida para o presente e futuro da SETH.

A Administração

Áreas Estratégicas

Cinco Áreas estratégicas designadas para assegurar o desenvolvimento sustentável



Sustentabilidade

A Sustentabilidade é uma das áreas estratégicas, transversal e assente em duas vertentes:

A **Sustentabilidade Social** compreende a *Responsabilidade Local e Social* e a *Formação e Segurança* dos trabalhadores da organização e dos seus subempreiteiros.

A **Sustentabilidade Ambiental** tem como objetivo principal a redução do impacto da atividade da SETH no Meio *Ambiente*, designadamente a redução da pegada ecológica e o crescente envolvimento na *Economia Circular*.



Sustentabilidade Social

Responsabilidade local e social

Políticas e objetivos

- Apoio às comunidades, onde a SETH está presente, por forma a contribuir para o seu desenvolvimento e bem-estar;
- Cumprimento estrito do código e conduta da SETH que passa por respeitar todos os agentes sociais e económicos e pela não discriminação por sexo, religião ou raça;
- Proteção de dados pessoais assegurada a toda a atividade da SETH.

Iniciativas

- Protocolo com a ONGD “Um Pequeno Gesto uma Grande Ajuda” (UPG) para cofinanciamento do Programa de Alimentação Escolar na escola da Santa Luísa de Marillac (SLM) em Manjangué, Chokwé, Moçambique. Esta organização providencia o acesso gratuito de refeições quentes e nutritivas a toda a comunidade escolar, contribuindo para o alívio da pobreza familiar e melhor aproveitamento académico dos jovens;
- Aproveitamento de materiais provenientes da desmatção e Reutilização de madeiras provenientes de bobines de cabos e paletes de transporte de materiais utilizadas nas obras em Moçambique entregues às populações locais para uso próprio;
- Cofinanciamento dos trabalhos de reabilitação da Escola Básica 25 de Junho, no Bairro de Chamanculo, em Maputo, em associação com a Eletricidade de Moçambique E.P.;
- Parceria com a Escola Portuguesa de Maputo e respectiva Associação de Pais e Encarregados de Educação, no âmbito do projeto EPM@Work para promoção do contacto entre alunos finalistas e o mundo empresarial.



Sustentabilidade Social

Responsabilidade local e social

Monitorização - Métrica e medição

Manutenção ou melhoria dos indicadores do programa Alimentação Escolar SLM:

- Apoio financeiro da SETH;
- Nº beneficiários;
- Frequência escolar dos alunos;
- Frequência escolar de crianças e adolescentes do sexo feminino. As meninas são quem, tradicionalmente, ficam em casa a assegurar a confecção de refeições e outras lides domésticas pelo que se pretende assegurar uma sua elevada frequência escolar e, assim promover, a igualdade de género;
- Trabalhos de reabilitação e construção de salas de aulas e instalações sanitárias.

Resultados

No ano de 2025:

- Programa de Alimentação Escolar - Um pequeno Gesto Beneficiaram do Programa de Alimentação Escolar SLM 733 crianças dos 7 aos 12 anos (metade meninas), alunos da Escola Santa Luisa de Marrilac em Manjangué, Moçambique que incluiu uma refeição diária na escola 4 dias por semana, durante todo o ano lectivo;
- Foram servidas 113769 refeições durante 10 meses. Para os próximos dois anos o objectivo é voltar a garantir o almoço 5 dias por semana;
- O Programa SLM chegou ainda a 3665 membros dos agregados familiares das crianças;
- Assiduidade escolar: 99% - a refeição quente diária incentiva as crianças a não faltarem à escola;
- Progressão académica: 24% - uma alimentação nutritiva melhora o desempenho e a aprendizagem;
- Aumento do peso médio das crianças em 16% - a alimentação consistente combate a má nutrição e promove o desenvolvimento físico e cognitivo;
- Donativo de €15.000 concedido em 2025 pela Seth para o Programa de Alimentação Escolar correspondeu a 27% do orçamento anual;
- Financiamento para reabilitação e construção de 3 salas de aula e de 4 novas instalações sanitárias (2 WC femininos, 2 WC masculinos e furo de água) na Escola Básica 25 de Junho que acolhe mais de 1000 alunos.



Reabilitação de Sala de Aula.

Sustentabilidade Social

Formação e Segurança

Políticas e objetivos

- Incremento da formação na Segurança no Trabalho;
- Capacidade de retenção de talento dos trabalhadores passando pela constante actualização das suas qualificações através da formação contínua, procurando satisfazer necessidades e bem estar de cada trabalhador através da sua valorização profissional.

Iniciativas

- Realização de ações de sensibilização aos trabalhadores da SETH e aos responsáveis e trabalhadores dos subempreiteiros em matéria de segurança;
- Assegurar a aquisição e utilização de equipamentos, meios de prevenção e proteção (coletiva) e individual que melhor se adequam à tipologia e localização da obra;
- Promover ações de formação profissional;
- Instalação do Centro de treino e formação em Vilanculos para formação profissional prática em trabalhos de instalação (eléctrica) e de segurança em obra;
- Partilha de informação e conhecimento:
 - Viva Engage é o meio privilegiado para comunicação interna a todos os trabalhadores sobre a atualidade relacionada com obras em curso e atividade da SETH em geral;
 - Toolbox Talk, também conhecidas como “conversas de segurança”, são uma ferramenta de formação essencial, que permite desenvolver e promover a melhoria contínua de comportamentos de segurança.



Sustentabilidade Social

Formação e Segurança

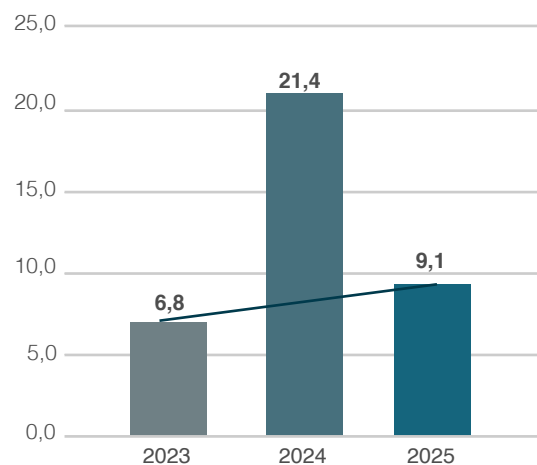
Monitorização - Métrica e medição

- Índice de sinistralidade de Frequência: classe qualitativa Bom;
- Indicadores de formação profissional e de segurança;
- Investimento anual em equipamentos de protecção individual;
- Investimento em equipamentos que reduzam o risco de operações identificadas;
- Nº de formandos e horas leccionadas no Centro de treino e formação em Vilanculos;
- Volume de horas realizado em Toolbox Talk.

Resultados

Índices de Sinistralidade

Injury Rate - Índice de Frequência



Formação Angola.



Formação Mozambique.



Formação Cabo Verde.

Sustentabilidade Social

Resultados

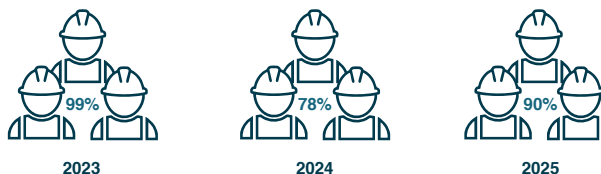
Em 2025, 90% dos trabalhadores beneficiaram de formação.

Formação anual 2023-2025.

Percentagem horas de formação face às horas trabalhadas



Percentagem de Trabalhadores abrangidos pela formação



Número de horas formação por trabalhador



Número de Trabalhadores

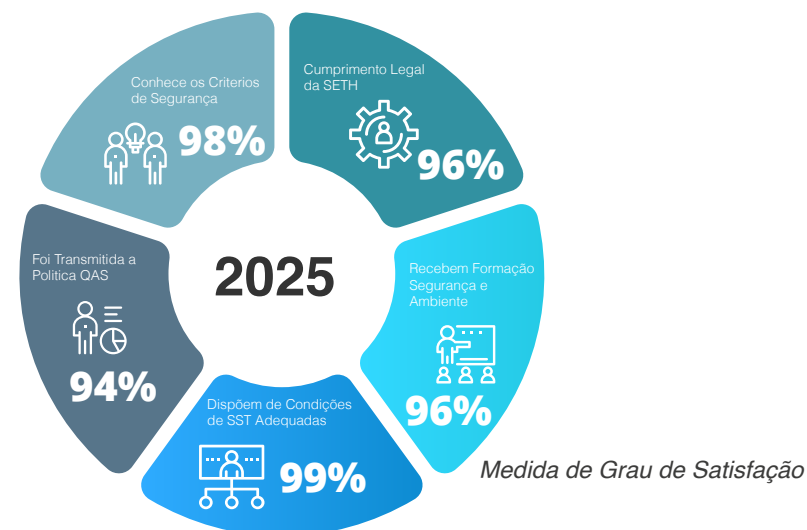


Em 2025:

- 52% do total de horas de Formação corresponde a Segurança e Ambiente;
- Por cada 114 horas trabalhadas correspondeu a 1 hora em formação de segurança;
- Total de 17 horas anuais de formação em Segurança por trabalhador;
- 687 horas realizadas em Toolbox Talk;
- 83% de ações de formação interna aos trabalhadores Seth são específicas em segurança em comparação com 17% de ações de acolhimento.

Resultados

Medição do grau de satisfação dos trabalhadores de subcontratados e prestadores externos em relação às condições de segurança da empresa.



Sustentabilidade Ambiental

Políticas e objetivos

Acompanhamento da contínua evolução tecnológica no sector ambiental e aplicá-la, o melhor possível, à atividade da SETH e que passa por:

- Redução de emissão de toneladas CO2 por substituição de equipamentos mais eficientes e menos poluentes;
- Redução no consumo de combustível fóssil, energia eléctrica e água;
- Redução do consumo de materiais, pelo recurso a soluções modulares pré-fabricadas propostas aos clientes;
- Mitigação dos efeitos diretos da atividade da SETH no meio ambiente.

Iniciativas

- Substituição de viaturas a gasóleo por viaturas eléctricas ou bi-fuel (gás e gasolina);
- Substituição de lâmpadas para tipo led;
- Instalação de carregadores eléctricos na Sede e no Estaleiro;
- Instalação de painéis fotovoltaicos na cobertura do Estaleiro Central e Sede para produção de energia solar;
- Participação na campanha SOS Cagarro, inserida num Programa de Educação Ambiental e de Conservação da Natureza e da Biodiversidade em cooperação com a Secção de Ambiente do Departamento de Engenharia da Força Aérea Norte Americana, desenvolvido pelo Governo Regional dos Açores;
- Tratamento preventivo de pinheiros no Estaleiro Central por endo terapia e não por pulverização.

Monitorização - Métrica e medição

- Consumo anual de água e variação face ao último triénio;
- Emissão anual de ton CO2 e variação face ao último triénio associado ao consumo de combustível e de electricidade;
- Variação de produção de ton CO2 de electricidade com a instalação dos painéis fotovoltaicos;
- Nº salvamentos de cagarros registados e disponibilizado na página oficial da campanha SOS Cagarro pelo Governo Regional dos Açores;
- Nº pinheiros no Estaleiro Central tratados.

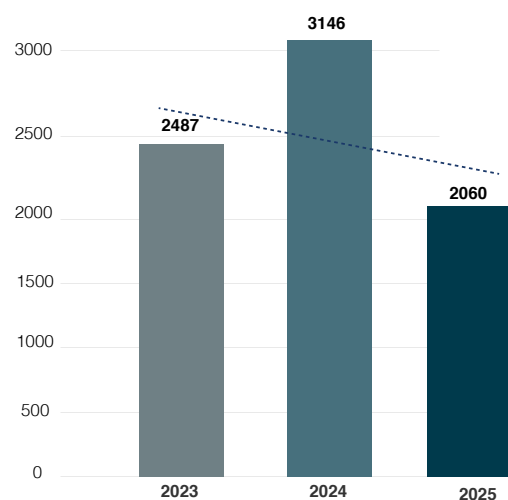


Sustentabilidade Ambiental

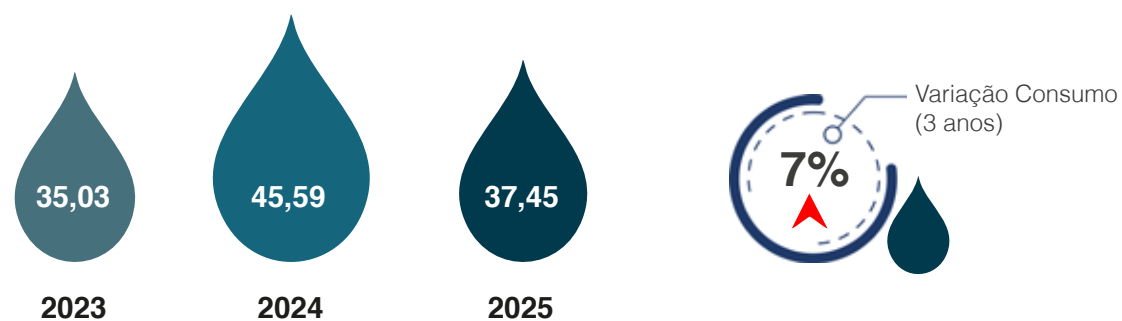
Ambiente

Resultados

Consumo de água na Sede e Estaleiro Central (m3):



Consumo de Água por trabalhador (m3):



Sustentabilidade Ambiental

Ambiente

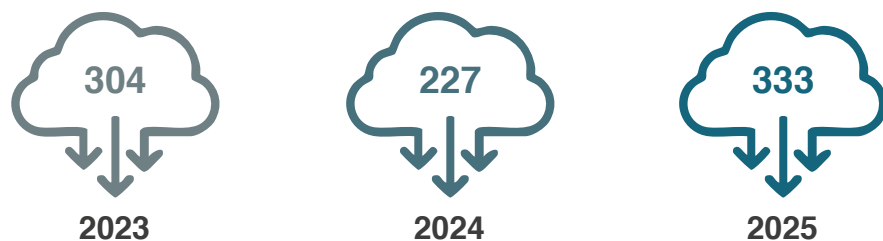
Resultados

O aumento da atividade em Portugal traduziu-se no acréscimo quer no consumível de combustível fóssil quer a nível da emissão de toneladas de CO₂.

Consumo Combustível



Emissão CO₂ (Ton)



Sustentabilidade Ambiental

Ambiente

Resultados

Consumo de Eletricidade Anual (kWh) Sede + Estaleiro central.



185789

2023



176186

2024



196457

2025



Variação Consumo (3 anos)

▲ 5,74%

Consumo de Eletricidade Anual (kWh) Por trabalhador



2617

2023



2553

2024



3572

2025



Variação consumo (3 anos)

▲ 36,50%

Emissão CO2 Anual (Ton) Sede + Estaleiro central



48931

2023



35590

2024



27572

2025



Variação Emissões CO2 (3 anos)

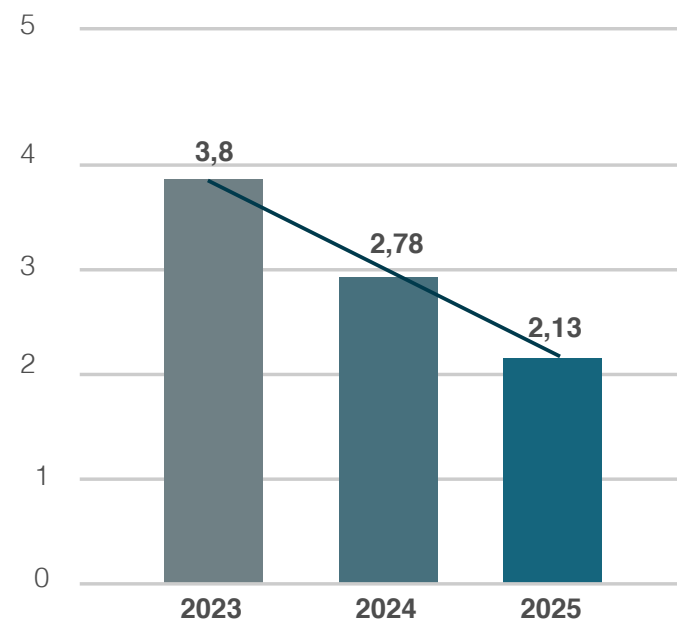
▼ -43,65%

Painéis Fotovoltaicos no Estaleiro Central

Resultados

- Taxa de autonomia em relação à rede: 20%;
- Quota de autoconsumo (energia autoconsumida face à vendida à rede): 75%;
- Total de CO2 não produzido desde a Instalação dos Painéis em Maio 2021: 15,9 ton.

CO2 Não produzido (Ton.)



Sustentabilidade Ambiental

Ámbito

Resultados

- Outras iniciativas realizadas em 2025:
 - Na Ilha Terceira foram colocados em segurança 1 cagarro, espécie protegida que nidifica nos Açores, encontrados nas áreas de trabalho da Seth. O animal encontrado e salvo foi registado na plataforma da Secretaria Regional do Ambiente e Alterações Climáticas;
 - Tratamentos preventivo da processionária de 37 pinheiros no Estaleiro Central.



Caixa onde foram colocados os cagarros salvos no âmbito da Campanha SOS Cagarro.



Resgate e a libertação segura de um cágado encontrado na frente de obra, em Cabinda.

Sustentabilidade Ambiental

Economia Circular

Políticas e objectivos

- Intensificação da recolha e utilização dos resíduos produzidos para reutilização privilegiando a incorporação na obra.

Iniciativas

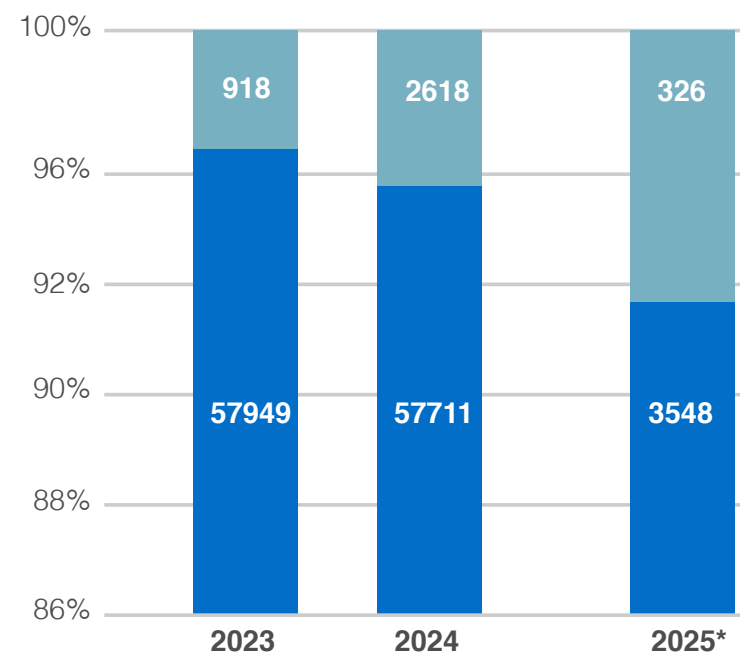
- Mitigação do consumo de materiais, pelo recurso a soluções modulares pré-fabricadas;
- Utilização de solos e rochas como material na obra de origem.

Monitorização - Métrica e medição

- % de desperdício de betão e aço mitigado;
- Quantidade (ton) de resíduos reutilizados por obra;
- % Recolha de resíduos produzidos para reutilização;
- Incorporação de solos e rochas não contaminados escavados na obra de origem.



Peso Total Materiais / Reciclados



* 2025: amostra de cinco obras em execução

■ Peso total dos materiais afectos as Obras (ton) ■ Peso total de Material Reciclado aplicado em Obra (ton)

Sustentabilidade Ambiental

Economia Circular

Resultados

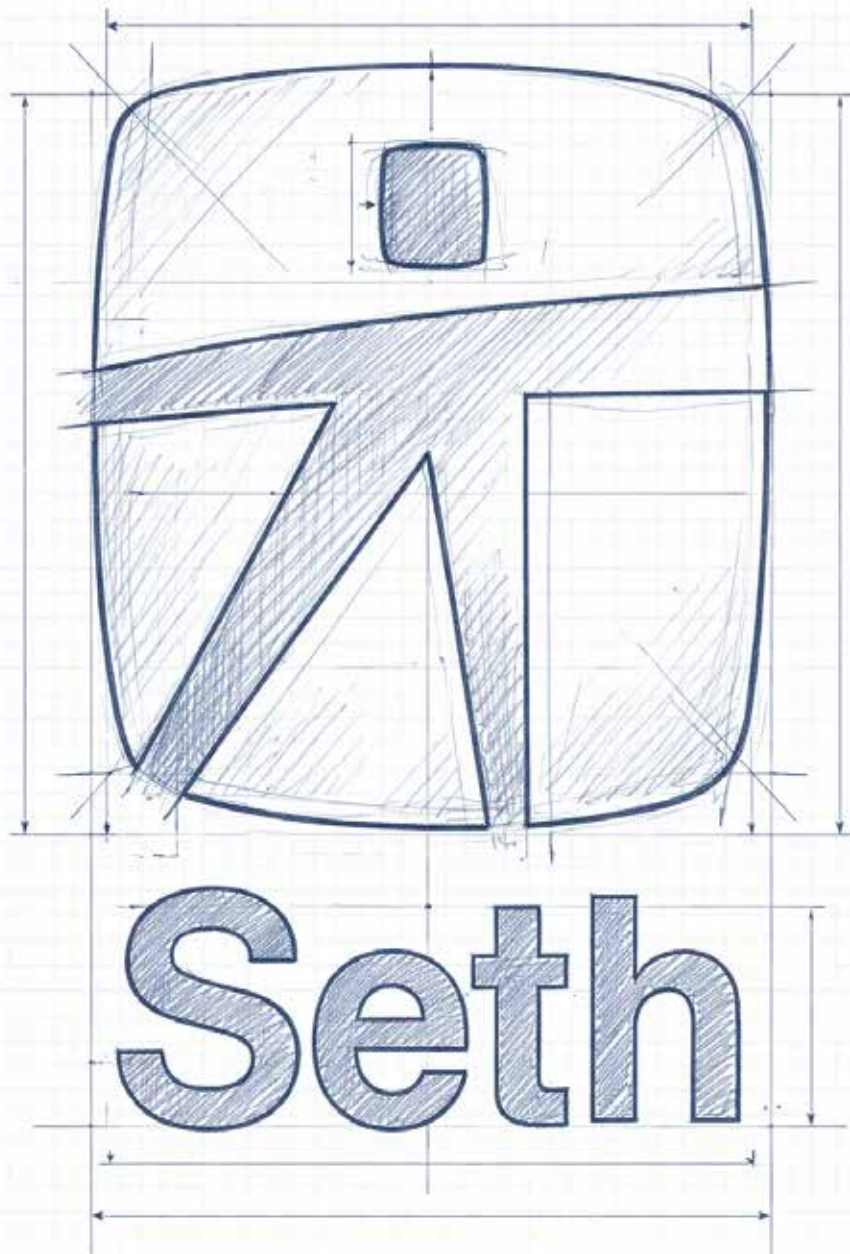
- Reutilização resíduos em obra e desperdício não produzido em Soluções Pré-fabricadas:



Melides (Moradia CT)

% Desperdício de Betão e aço mitigado

- Quantidade de desperdício produzido evitado: Aço: 0,036 toneladas e 0,16 toneladas em betão
- Desperdício 0% quando numa solução normal ter-se-ia processado 5% de desperdício de betão e 7% em aço



Inovação

Políticas e objetivos

- Identificação, acompanhamento e/ou aquisição de tecnologias inovadoras existentes no mercado adequadas à dimensão e atividade da SETH;
- Atualização permanente do conhecimento técnico e científico;
- Aplicação de soluções técnicas de execução, introduzindo processos de construção off site e princípios de circularidade.

Iniciativas

- Membro da PTPC que promove iniciativas e projetos de investigação, desenvolvimento e inovação no sector da engenharia e construção;
- Membro da FUNDEC - Associação para a Formação e o Desenvolvimento em Engenharia Civil e Arquitetura que desenvolve uma parceria entre a universidade e as empresas com o objetivo de potenciar a capacidade de I&D da SETH;
- Membro da Direção da Delegação portuguesa da PIANC.

Monitorização - Métrica e medição

- Grau de participação em eventos de conteúdo técnico;
- Nº apresentações em congressos técnicos;
- Nº de artigos técnicos pela área técnica e de produção com divulgação de processos inovadores.

Resultados

- Participação em grupos de elaboração de normas e regulamentos técnicos na introdução de ferramentas e metodologias digitais nos processos produtivos.

Processos

Políticas e objetivos

- Identificação e implementação de novos processos ou por substituição de antigos, ao longo da cadeia de valor, com o objetivo de os tornar mais eficientes e contribuir para um maior valor acrescentado;
- Transformação digital - nova cultura empresarial aliada às novas tecnologias digitais;
- Acesso e partilha permanente da informação sem comprometer o Sistema de Segurança da informação que antecipa o risco de interrupção da atividade.

Iniciativas

- Aperfeiçoamento do processo de Registo digital de ponto por trabalhador;
- Dinamização do trabalho em equipa com utilização de ferramentas cloud;
- Utilização generalizada de software de gestão de equipamentos;
- Uso de ferramentas de inteligência artificial como facilitador de algumas tarefas;
- Investimento em software à medida para interligação do circuito de aprovação de faturas ao ERP utilizado pela SETH.



Processos

Monitorização - Métrica e medição

- Registo digital Redução do nº de horas aplicadas no registo;
- Gestão equipamentos: KPI's de utilização dos equipamentos e disponibilização dos tempos de paragem por inatividade, avaria ou manutenção;
- Eliminação de tarefas transversal a toda a empresa;
- Investimento em tecnologias digitais e IA.

Resultados

- Registo digital de ponto que permite uma maior integração dos dados no ERP e obtenção de tratamento de informação e maior agilidade nos processos;
- Registo único da Formação pelos Departamentos de Recursos Humanos e de Qualidade, Ambiente e Segurança;
- Gestão de equipamentos ao nível do seu estado e localização e alertas de serviços para uma gestão ativa;
- Produção de documentação mais completa e obtida de forma mais rápida e assertiva.



Colaboração

Políticas e objetivos

- Identificação das melhores soluções para o cliente, expressamente solicitadas por este ou por iniciativa da SETH, com o propósito de o fidelizar e potenciar novos contratos. A relação de confiança com o cliente permite fomentar oportunidades futuras;
- Diminuição potencial de disputas contratuais e redução/eliminação de trabalhos não previstos por meio de aprofundamento de relações de fidelidade e de relação comercial de longo prazo com os parceiros, fornecedores e subempreiteiros críticos na cadeia de valor das áreas de negócio nucleares da Seth.

Iniciativas

- Contratação colaborativa, através do desenvolvimento de soluções com o cliente e estabelecimento de relações contratuais baseada em soluções “open book” com partilha de risco e ganho;
- Estabelecimento de parcerias de longo prazo com outras empresas que complementem ou supram as competências da Seth em outras áreas de negócio para além das nucleares;
- Disponibilidade em procurar parcerias nacionais e externas de financiamento ao cliente por forma a viabilizar determinados projetos.



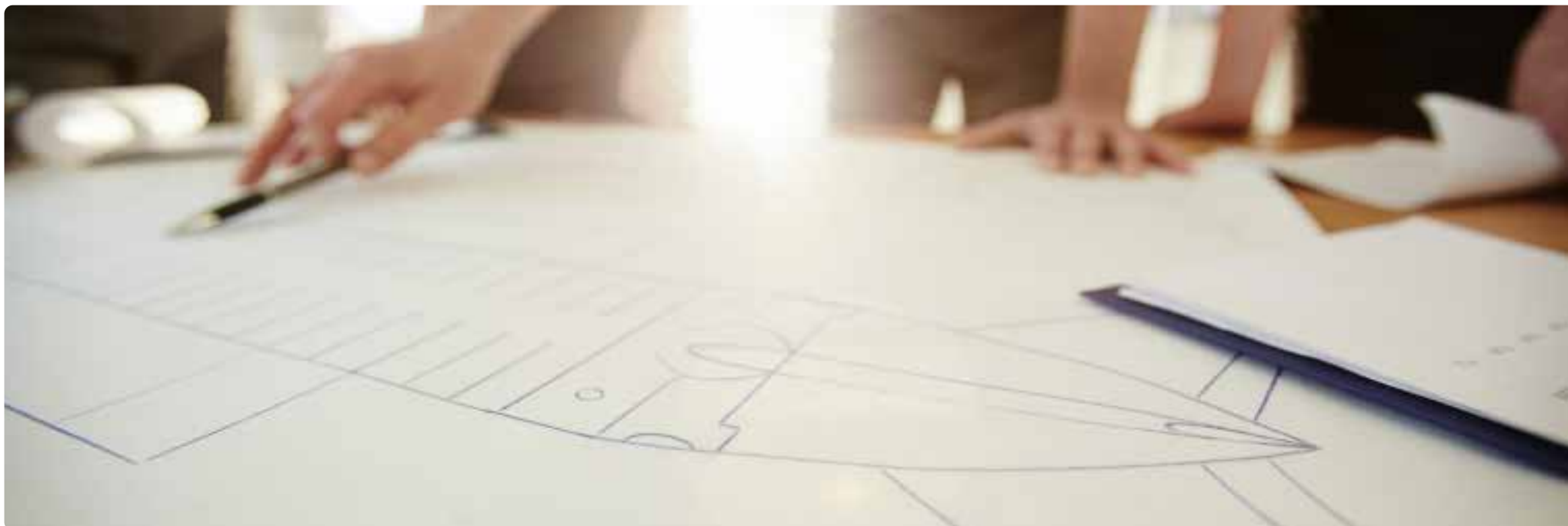
Colaboração

Monitorização - Métrica e medição

- N° projetos ou estudos desenvolvidos com potenciais clientes;
- N° de adjudicações atribuídas por meio da colaboração;
- Contatos com agências de crédito a solicitação de potencial cliente.

Resultados

- Contratos no Projeto da Costa Terra em Melides foram previamente desenvolvidos em colaboração com o cliente;
- Contratos com entidades publicas em países de África subsaariana para a execução de projetos em modelos EPC+F.





Trabalhadores

Políticas e objetivos

- Proporcionar as melhores condições possíveis à satisfação dos trabalhadores, fundamental para o sucesso de uma corporação;
- Assegurar condições de trabalho adequadas de remuneração e deslocação, de segurança e formação visando a integração e mobilidade;
- Fomentar o reconhecimento e valorização profissional;
- Estimular a pertença de identidade SETH de modo a consolidar o bem-estar pessoal e profissional de cada trabalhador (Gostar de fazer parte da SETH).

Iniciativas

- Implementação do sistema de avaliação de desempenho;
- Em Moçambique, manutenção de medicina ocupacional e promoção de ações de sensibilização ao nível de saúde pública;
- Investimento contínuo no fardamento e equipamentos individuais;
- Ações de formação para valorização profissional;
- Apoio financeiro à formação académica;
- Eventos de discussão e interação interna para partilha de informação e conhecimento tais como:
 - Sessões Let's talk about em plataforma digital abertas a todos os trabalhadores. Em cada semana, durante 15 minutos, um colaborador seleccionado apresenta aos restantes um tema diferente relacionado com a actividade da empresa;

Trabalhadores

Iniciativas

- Viva Engage é o meio privilegiado para comunicação interna a todos os trabalhadores sobre a atualidade relacionada com obras em curso e atividade da SETH em geral;
- Toolbox Talk, também conhecidas como “conversas de segurança” são uma ferramenta de formação essencial, que permite desenvolver e promover a melhoria contínua de comportamentos de segurança.

Monitorização - Métrica e medição

- Sistema de Avaliação de desempenho – avaliações chefia, pares e autoavaliação;
- Indicadores de adesão e participação nos eventos sociais, fóruns ou outras atividades promovidas pela empresa;
- Em Moçambique:
 - Nº de trabalhadores abrangidos pela Medicina Ocupacional (não é uma obrigação legal naquele país);
 - Nº sessões de sensibilização e nº de trabalhadores participantes;

Resultados

- Disponibilização de ginásio nas instalações da sede aos trabalhadores;
- Em Moçambique:
 - Inclusão de todos os trabalhadores no Programa de Medicina Ocupacional;
 - Sessões de Sensibilização, Informação e Testagem Voluntária sobre HIV e Doenças Sexualmente Transmissíveis (DST) realizadas em diferentes frentes de obra e estaleiros localizados nas províncias da Zambézia, Sofala, Maputo e Gaza, num total de 92 trabalhadores participantes;
 - Sessões de Sensibilização sobre a Doença MPox visando prevenção, deteção precoce e encaminhamento de casos suspeitos. Tiveram o apoio dos Centros de Saúde locais e nelas participaram 74 trabalhadores nas províncias da Zambézia, Sofala, Maputo e Nampula;
 - Sessões de Sensibilização Social, Código de Conduta e Envolvimento Comunitário com o objetivo de garantir a compreensão e cumprimento dos princípios de comportamento ético e profissional emanado do Código de Conduta da SETH.





Compromisso

Políticas e objetivos

No passado dia 1 de Janeiro de 2026, entrou em vigor a aplicação definitiva do Mecanismo de Ajustamento Carbónico Fronteiriço (“CBAM”), definindo requisitos específicos de conformidade sobre as mercadorias abrangidas (importadas) e estabelecendo regras e autorizações quanto aos respectivos procedimentos de importação para o território aduaneiro da União Europeia.

Uma vez que grande parte das mercadorias em questão são muito relevantes para a atividade da Construção, iremos acompanhar com toda a atenção os efeitos económicos da implementação do CBAM.

A importância e a magnitude que a Inteligência artificial está a tomar rapidamente quer nas nossas vidas e quer nos Negócios, obriga-nos a criar, desde já, condições de mobilização dos nossos trabalhadores a uma envolvimento maior e transversal na aplicação e utilização das ferramentas de IA.

A Incerteza, crescente e omnipresente nos nossos dias, é mais um fator a ter em conta na condução e no cumprimento das linhas estratégicas definidas e que, no final, se resume a Sustentabilidade.

É este o nosso compromisso.



Versão 2025



 Avenida Tomás Ribeiro, 145
2790-467 QUEIJAS Portugal

 (+351) 219 431 479
Chamada Rede Fixa Nacional

 seth.pt